



ADAPTACIJOM DO BOLJE FUNKCIONALNOSTI

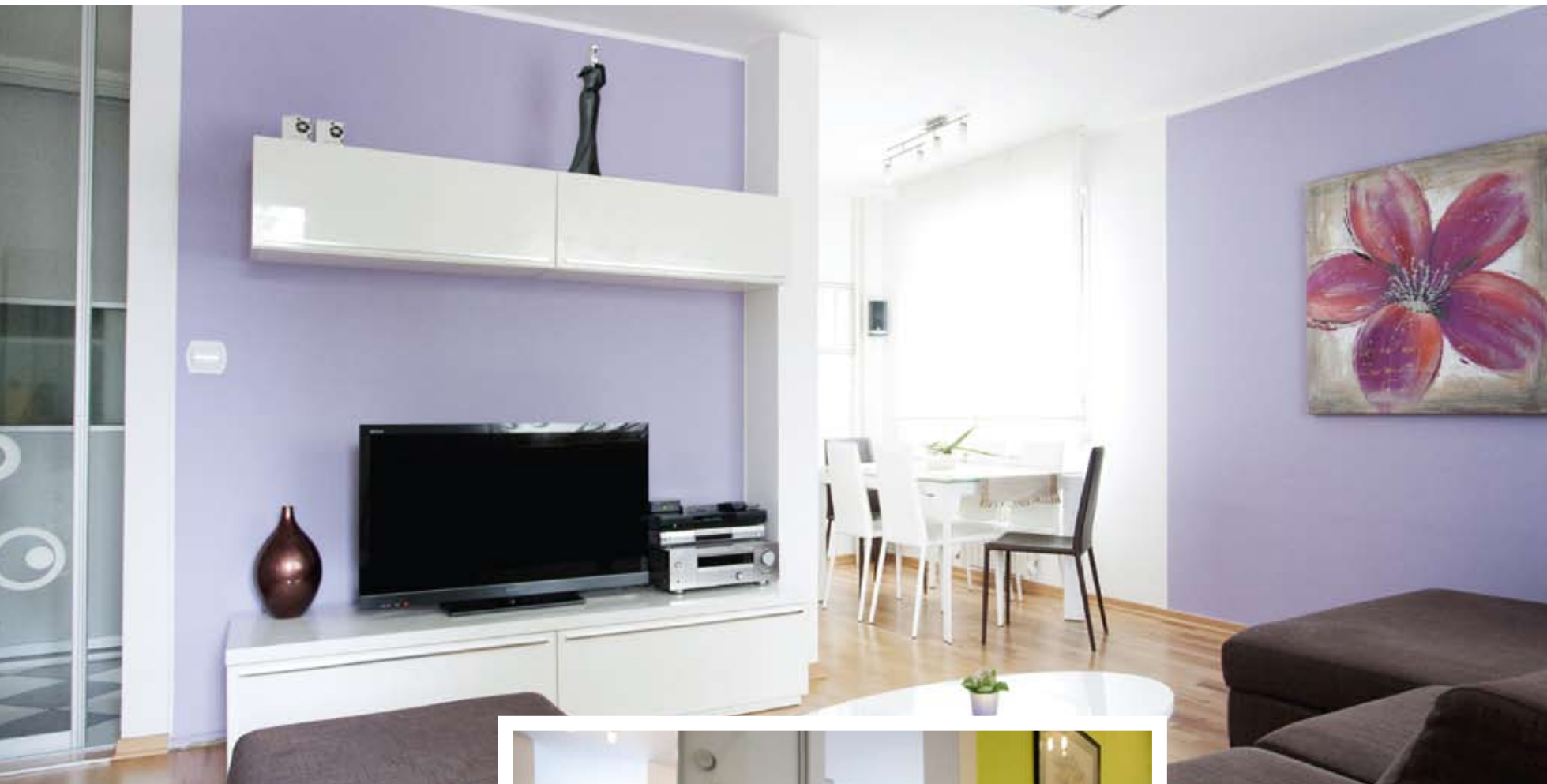
tekst XXXXXXXXXX foto XXXXXXXXXX

d.i.a. Gordana Đerić
www.uredjenje-
interijera.com.hr
00385 98 274 263
nauportus@yahoo.com

STAN OD 70 M2, KOJI VAM PREDSTAVLJAMO NA OVIM STRANAMA, VLASNIŠTVO JE MLADOG BRAČNOG PARA. ZBOG EMOTIVNE VEZANOSTI ZA ZAGREBAČKO NASELJE JARUN U KOJEM ŽIVE, VLASNICI SU ODLUČILI DA SE NE SELE NEGO DA ADAPTIRAJU SVOJ STAN ITAKO DOBIJU VEĆI I FUNKCIONALNIJI ŽIVOTNI PROSTOR. NJIHOVA OSNOVNA ŽELJA BILA JE DA PROŠIRE TRPEZARIJU, KOJA JE ČINILA ZASEBNU CELINU, TE DA JE POVEŽU SA DNEVNIM BORAVKOM.



Klizne pregrade koje zamenjuju klasična vrata, učinile su ovaj prostor prozračnim, elegantnim, modernim i funkcionalnim. Stavljene su u kuhinju, dnevni boravak, radnu i spavaću sobu. Kuhinja i dnevni boravak sada imaju staklena klizna vrata ukrašena kružnim motivima, tako da prirodno svetlo neometano ulazi u prostorije.

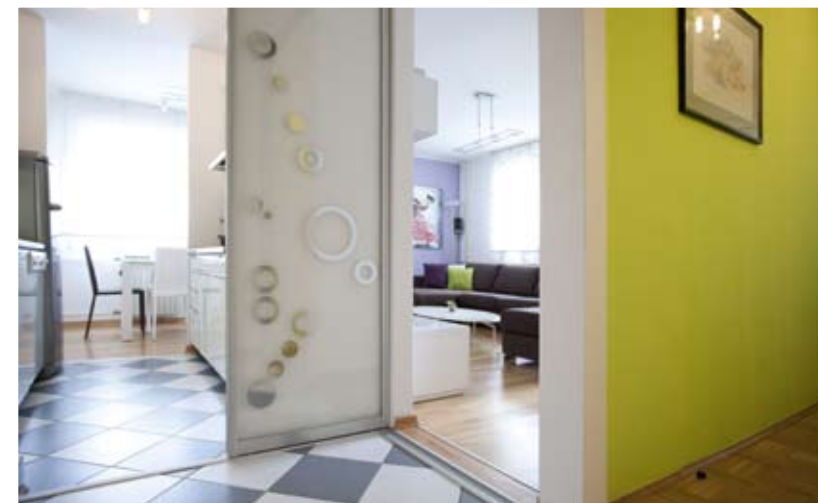


Iako relativno velik, hodnik je bio poprilično taman zbog šestoro klasičnih tamnosmeđih vrata. Da bi se prostor osvetlio, vrata na sobama i kuhinji zamenjena su kliznim vratima od stakla. U središnjem delu hodnika postavljen je pregradni višefunkcionalni element rađen po meri. Napravljen je od crnog medijapana visokog sjaja. Donji deo, koji služi za odlaganje obuće, ujedno je i klupa za sedenje prilikom obuvanja cipela. Iznad njega su police od prozirnog stakla debljine 10 mm, a poleđina je celom površinom urađena u ogledalu, što je vizuelno proširilo prostor. Moderna rasveta čini sastavni deo ove celine.



Dnevni boravak je konceptijski ostao isti - zadržan je postojeći nameštaj koji je izuzetnog kvaliteta jer su vlasnici prilikom uređivanja postepeno kupovali kvalitetne komade mobilijara. Redizajnirana

je prevashodno boja zidova - selektivno je upotrebljena ljubičasta boja u kombinaciji sa žuto-zelenom, te su prostor oplemenili sa nekoliko novih umetnina i promenili raspored postojećih.



U neiskorišteni deo stana (širine 180x300 cm), koji je ranije služio isključivo kao radni kutak i kutak za vežbanje, trebalo je, izuzev navedenih sadržaja, organizovati dodatno mesto za spavanje kad dođu gosti i postaviti ormane. Zbog male širine prostora, a da bi se realizovali svi sadržaji na kojima su insistirali vlasnici, ormani su stavljeni duž zida po „most“ sistemu.



Unutar ormara ugrađen je krevet, dimenzija 120x200 cm, koji se koristi po potrebi. Ormani su napravljeni od belog medijapana

visokog sjaja. Nakon ovih promena, soba je dobila sve tražene sadržaje bez ikakvog vizuelnog opterećenja prostora.



Kuhinja je jednostavnog dizajna, urađena u belom medijapanu, dok su zidovi obloženi belim pločicama sa dekorom u crnoj boji.

Kuhinja je od hodnika je odvojena staklenim kliznim vratima. Pregradni zid između trpezarije i dnevnog boravka srušen je pa sad ove dve prostorije predstavljaju jedinstvenu celinu koja odiše elegancijom, zahvaljujući modernom trezarijskom stolu i stolicama crne i bele boje. U spavaćoj sobi, osim zahteva za

postavljanje velikog ormara, trebalo je osmisliti mesto za TV, policu za laptop i noćne ormariće. Unutar ormara, koji je postavljen nasuprot kreveta, napravljeno je mesto za TV. Beli orman zatvara se kliznim vratima, izuzev dela ispred TV-a, koji je potpuno proziran, pa se televizija može gledati i kada je orman zatvoren.

Efektan staklena polica postavljena pored prozora ima dvojak funkciju - služi kao noćni ormarić za ostavljanje stvari i kao minijaturno radno mesto sa laptopom. Drugi ormarić okruglog oblika ima dosta ladica na izvlačenje, pa tako predstavlja funkcionalan, ali i izuzetno efektan komad nameštaja.

